

Jahresbericht 2025

SVA ● Schaffhausen
● Sozialversicherungen
●



Editorial



Bruno Bischof
Leiter SVA Schaffhausen

2025 wurden durch uns über 580 Millionen Franken an Leistungen an die Bevölkerung ausgerichtet. Die Einnahmen durch den Beitragsbezug bei Arbeitgebenden, Selbständigerwerbenden und Nichterwerbstätigen beliefen sich auf rund 270 Millionen Franken. Allein an diesen Zahlen erkennt man, welche wichtigen Aufgaben unsere 114 Mitarbeiterinnen und Mitarbeiter Tag für Tag erledigen. Damit wir die Dienstleistungen für die Versicherten und Beitragspflichtigen in der erforderlichen Qualität erbringen können, braucht es einerseits gut ausgebildetes und erfahrenes Personal und andererseits eine gut funktionierende Informatik. Die Personalfuktuation war auch 2025 tief und lag bei 4,71 % netto (ohne Pensionierungen und befristete Anstellungsverhältnisse). Wie fast jedes Jahr konnten auch im Berichtsjahr zahlreiche Mitarbeitende ihr Dienstjubiläum feiern (siehe Seite «Personal»).

Wir haben uns sehr intensiv mit unseren drei grossen IT-Projekten beschäftigt. Das durch das SECO geführte Projekt ASAL 2.0 für alle Arbeitslosenkassen der Schweiz endete im Dezember und startet zu Beginn des neuen Jahres mit der Produktivierung. Das bisherige Workflow- und Archivierungssystem ELAR der AHV-Ausgleichskasse und der IV-Stelle wird durch zeitgemässe Lösungen ersetzt. Mit den Vorbereitungsarbeiten haben wir sowohl mit der IV-Stelle als auch mit der AHV-Ausgleichskasse im Berichtsjahr begonnen.

In einem umfassenden Projekt wurde das Risiko- und Qualitätsmanagement sowie das interne Kontrollsystem des SVA überarbeitet. Mit der Leitung des Projektes und der Umsetzung des Konzepts wurde ein Mitglied der Geschäftsleitung beauftragt. Im Rahmen eines zweitägigen Kaderworkshops wurden die Risiken für die Gesamtorganisation systematisch überprüft und neu bewertet. Die Identifizierung potenzieller Risiken erfolgte mittels einer Klassifizierung in vier Kategorien: extern, strategisch, operativ und finanziell. Die Bewertung der Risiken wurde unter Berücksichtigung ihrer Eintretenswahrscheinlichkeit sowie dem möglichen Schadensausmass vorgenommen. Verantwortlichkeiten und Massnahmen wurden festgehalten und, wo möglich, terminiert. Zudem legte die Geschäftsleitung anhand des Konzepts die aus ihrer Sicht vorhandenen, zehn Toprisiken fest. Die Riskmap wird regelmässig aktualisiert. Die Vorgesetzten werden die Arbeitsprozesse sowie das Risikojournal in jährlichen Intervallen auf ihre Aktualität hin überprüfen und allfällige Anpassungen vornehmen. Die in den Revisionsberichten dokumentierten Feststellungen und Massnahmen finden bei der Umsetzung entsprechende Beachtung.

Die Totalrevision des kantonalen Einführungsgesetzes über die AHV und IV wurde durch den Kantonsrat am 3. November 2025 verabschiedet. Das neue Gesetz sieht vor, dass die Sozialversicherungsanstalt Schaffhausen (SVA SH) als selbständige öffentlich-rechtliche Anstalt das heutige Sozialversicherungsamt Schaffhausen ablöst. Die bisherigen drei selbständigen öffentlich-rechtlichen Anstalten AHV-Ausgleichskasse, IV-Stelle und Familienausgleichskasse werden als unselbständi-

ge Organisationseinheiten in die SVA SH integriert. Aufsichtsbehörde der SVA SH ist eine fünfköpfige Verwaltungskommission. Der Kanton Schaffhausen hat einen Anspruch auf zwei Sitze in dieser Kommission. Das Personal wird in Zukunft privatrechtlich angestellt sein. Die Verwaltungskommission soll zu diesem Zweck ein umfassendes Personalreglement erstellen, welches sich am kantonalen Personalrecht zu orientieren hat. Das Inkrafttreten der neuen Struktur ist auf 2027 vorgesehen.

Die folgenden Seiten verschaffen Ihnen einen Überblick über die Zahlen des vergangenen Jahres. Im Namen der Geschäftsleitung danke ich Ihnen wiederum für die zahlreichen Kontakte, die gute Zusammenarbeit und Ihr Interesse an unseren vielfältigen Aufgaben.

Bruno Bischof, Leiter SVA Schaffhausen



Naomi's
fashion style

SCHAFFHAUSER
REFORMATION
2019

GERBERSTUBE

Bühnenstr.
42



Zum Ritter

MÜNSTERING

Ritter
Aufnahme
CHANEL

RITTER
APOTHEKE

RITTER
RITTNER APOTHEKE

RITTER
RITTNER APOTHEKE

Ausgetarinet

RITTER
RITTNER APOTHEKE

Inhalt

Editorial	2
Das SVA Schaffhausen	8
Personal	8
Organigramm	9
Kunden	10
Versicherungsleistungen	12
AHV Alters- und Hinterlassenenversicherung	12
IV Invalidenversicherung	13
EO Erwerbsersatzordnung	17
EL Ergänzungsleistungen	18
ÜL Überbrückungsleistungen	18
FAK Familienausgleichskasse	20
IPV Individuelle Prämienverbilligung	21
ALK Arbeitslosenkasse	22
Beiträge	25
Jahresrechnungen	26
AHV Ausgleichskasse	26
FAK Familienausgleichskasse	28
SF Sozialfonds	30
ALK Arbeitslosenkasse	32
Rechnungsverkehr ZAS	34
Rechtspflege	36
Revisionen	38

Das SVA Schaffhausen

Personal



Anzahl Vollzeitstellen am 31.12.

	2025	2024
AHV	52.7	52.0
IV	30.3	29.8
ALK	10.6	9.2
TOTAL Vollzeitstellen	93.6	91.0

Anzahl Mitarbeitende am 31.12.

AHV	63	63
IV	39	38
ALK	12	10
TOTAL Mitarbeitende	114	111

Mitarbeitende nach Geschlecht am 31.12.

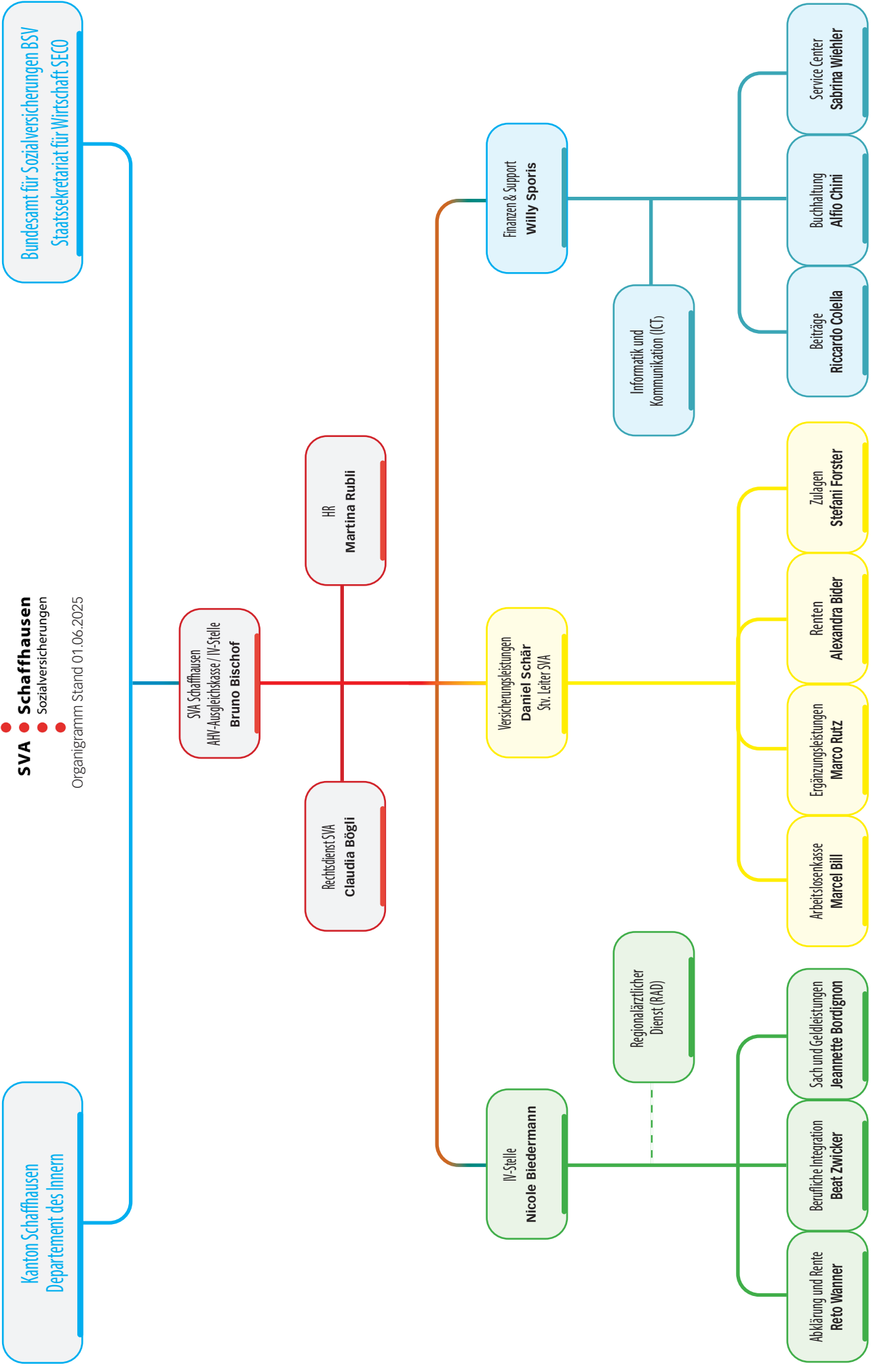
	AHV	IV	ALK
Anzahl Frauen	43	35	9
Anzahl Männer	20	4	3
TOTAL Mitarbeitende	63	39	12

Dienstjubiläen

Name	Jahre	Funktion
Wiehler Sabrina	30	Teamleiterin Service Center
Wolfer Chantal	30	Fachspezialistin Ergänzungsleistungen
Hauri Severine	25	Fachspezialistin IV Sach- und Geldleistungen
Epprecht Erwin	20	Fachspezialist Beiträge
Hagen Michael	20	ICT Verantwortlicher
Pohl Yvonne	15	kaufmännische Mitarbeiterin
Tedde Catuscia	15	Fachspezialistin IV Rechnungskontrolle
Biefer Lothar	10	Inkassospezialist
Buntru Astrid	10	Fachspezialistin IV Sach- und Geldleistungen
Graubitz Andrea	10	Fachspezialistin Renten
Kraus Daniela	10	Fachspezialistin Arbeitslosenkasse

Lernende mit erfolgreichem Lehrabschluss

Izairi Linda	Kauffrau
--------------	----------



Kunden



Anzahl Mitglieder

Selbständigerwerbende mit und ohne Arbeitnehmer Arbeitgeber	3'722	3'821
Arbeitnehmer ohne beitragspflichtigen Arbeitgeber	4'127	4'180
Arbeitnehmer ohne beitragspflichtigen Arbeitgeber	58	43
Nichterwerbstätige	3'966	3'916
Mitglieder ohne Beitragspflicht	3'571	3'609
TOTAL	15'444	15'569

2025

2024

3'722

3'821

4'127

4'180

58

43

3'966

3'916

3'571

3'609

15'444

15'569



Auswahl an Leistungsbezügern

Altersrenten	12'932	12'634
IV-Renten	1'981	1'903
Ergänzungsleistungen	3'329	3'181
Mutterschaftsentschädigung	261	263
Vaterschaftsentschädigung	204	199
Arbeitslosenentschädigung	2'438	2'185
Individuelle Prämienverbilligung	32'567	31'332
Familienzulagen Arbeitnehmer	5'340	5'245
TOTAL	59'052	56'942

2025

2024

12'932

12'634

1'981

1'903

3'329

3'181

261

263

204

199

2'438

2'185

32'567

31'332

5'340

5'245

59'052

56'942



Versicherungsleistungen

AHV Alters- und Hinterlassenenversicherung

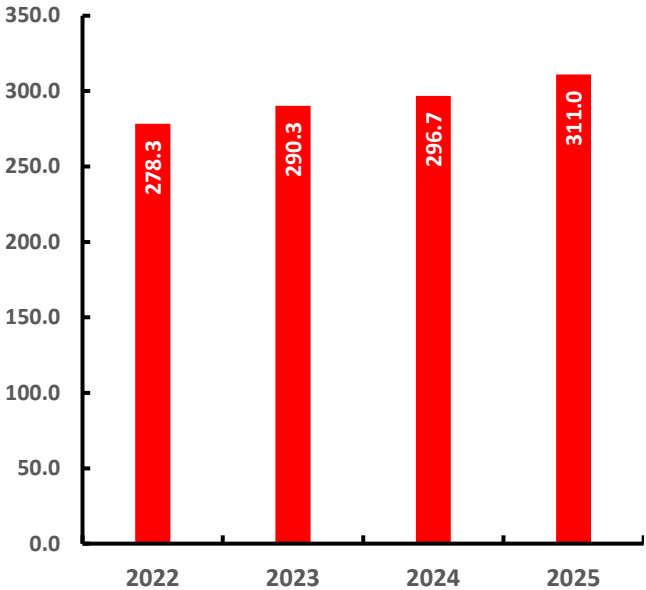


Anzahl Bezüger nach Leistungsarten am 31.12.

- Altersrenten
- Kinderrenten zur AHV-Rente
- Witwen- und Witwerrenten
- Waisenrenten
- Hilflosenentschädigung AHV

	2025	2024
Altersrenten	12'932	12'634
Kinderrenten zur AHV-Rente	141	122
Witwen- und Witwerrenten	309	318
Waisenrenten	102	108
Hilflosenentschädigung AHV	541	485

Ausbezahlte AHV-Leistungen in Mio. CHF



Kommentar

Die hier aufgeführten Zahlen entsprechen nur den durch die kantonale Ausgleichskasse ausgerichteten Leistungen.

IV Invalidenversicherung

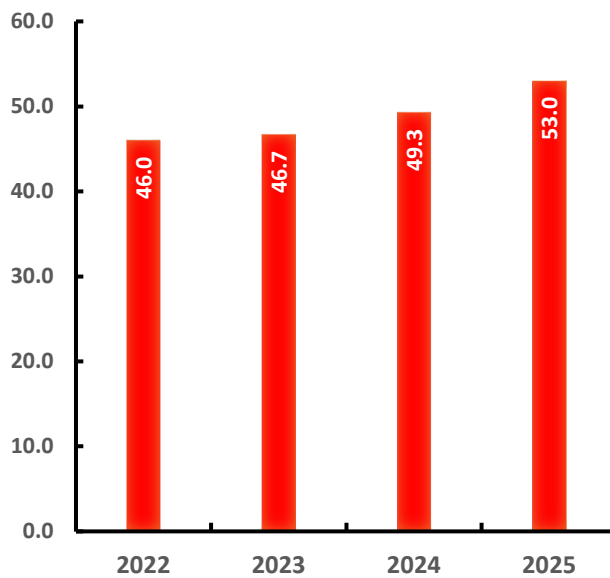


Anzahl Bezüger nach Leistungsarten am 31.12.

IV-Renten
 Kinderrenten zur IV-Rente
 IV-Taggelder
 Hilflosenentschädigung IV

	2025	2024
IV-Renten	1'981	1'903
Kinderrenten zur IV-Rente	440	419
IV-Taggelder	277	218
Hilflosenentschädigung IV	365	365

Ausbezahlte IV-Leistungen in Mio. CHF

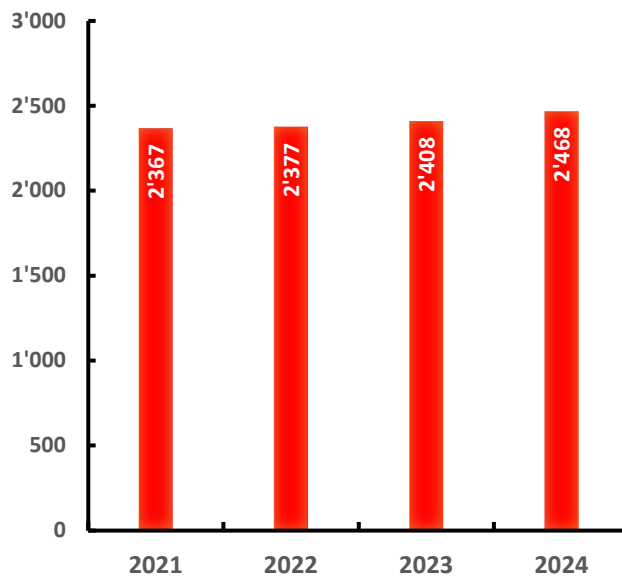


Kommentar

Die hier aufgeführten Zahlen entsprechen nur den durch die kantonale Ausgleichskasse ausgerichteten Leistungen.



Anzahl IV-Rentnerinnen- und Rentner



Kommentar

Die hier aufgeführte Anzahl weist alle IV-Rentnerinnen- und Rentner im Kanton Schaffhausen aus.

IV Invalidenversicherung



Anzahl Anmeldungen

Meldungen (Früherfassung)
Erstmalige Anmeldungen

Frühintervention

Anpassung des Arbeitsplatzes
Ausbildungskurse
Coaching Leistung
Berufsberatung
Sozialberufliche Rehabilitation
Arbeitsvermittlung

Integrationsmassnahmen

Berufliche Massnahmen

Berufsberatungsgespräche- und analysen
Erstmalige berufliche Ausbildung
Umschulungen
Arbeitsvermittlung
Arbeitsversuche
Einarbeitungszuschüsse

Beratung und Begleitung

2025

2024

112

110

928

834

11

5

33

43

63

64

9

5

7

3

192

88

310

226

77

99

159

121

106

82

192

205

62

42

3

7

255

208

IV Invalidenversicherung



Anzahl Beschlüsse

	2025	2024
Medizinische Massnahmen Geburtsgebrechen	392	445
Hilfsmittel IV	396	482
Hilfsmittel AHV	710	608
Stufenlose Rente	101	73
Viertelsrente	1	3
Halbe Rente	1	7
Dreiviertel Rente	3	7
Ganze Rente	240	211
Renten Abweisungen	488	440
Renten Revisionen	234	219
Hilflosenentschädigung IV Erwachsene	82	74
Hilflosenentschädigung IV Minderjährige	59	64
Hilflosenentschädigung AHV	403	300
Davon Revisionen	134	99

EO Erwerbsersatzordnung



Erwerbsausfallentschädigungen

Anzahl Anträge

Auszahlungen in CHF

Mutterschaftsentschädigungen

Anzahl Anträge

Auszahlungen in CHF

Vaterschaftsentschädigungen

Anzahl Anträge

Auszahlungen in CHF

Betreuungsentschädigungen

Anzahl Anträge

Auszahlungen in CHF

	2025	2024
Anzahl Anträge	2'056	2'486
Auszahlungen in CHF	3'077'626	2'920'035
Anzahl Anträge	261	263
Auszahlungen in CHF	3'435'840	3'440'135
Anzahl Anträge	204	199
Auszahlungen in CHF	520'423	478'416
Anzahl Anträge	1	7
Auszahlungen in CHF	12'618	28'604

EL Ergänzungsleistungen



Ausbezahlte Leistungen nach Kategorien in Mio. CHF

	2025	2024
EL zu AHV-Renten	28.2	27.2
Krankheitskosten zu AHV-Renten	2.5	2.4
EL zu IV-Renten	21.7	20.2
Krankheitskosten zu IV-Renten	2.1	2.2
TOTAL	54.5	52.0

Anzahl bezugsberechtigte Personen am 31.12.

	2025	2024
Ergänzungsleistungen zu AHV-Renten	2'016	1'925
Ergänzungsleistungen zu IV-Renten	1'313	1'256
TOTAL	3'329	3'181

ÜL Überbrückungsleistungen



Ausbezahlte Überbrückungsleistungen in CHF

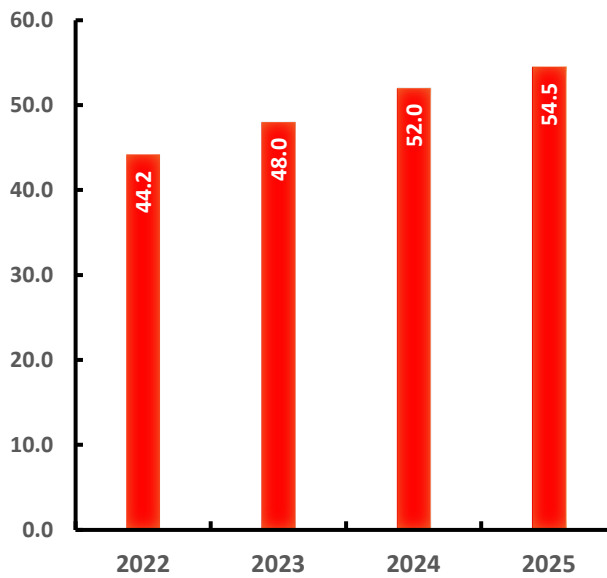
	2025	2024
Überbrückungsleistungen	195'888	130'448

Anzahl bezugsberechtigte Personen am 31.12.

	2025	2024
Bezüger	6	4



Ausbezahlte Ergänzungsleistungen in Mio. CHF



FAK Familienausgleichskasse



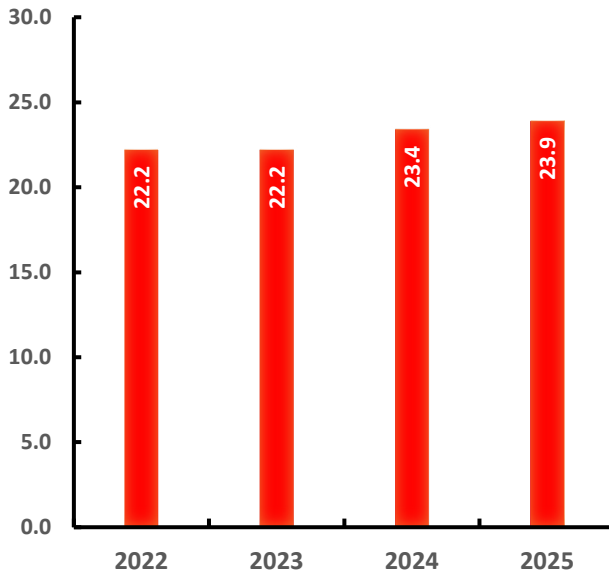
Anzahl Bezüger nach Kategorien

- Arbeitnehmer
- Selbständigerwerbende
- Nichterwerbstätige

TOTAL

	2025	2024
Arbeitnehmer	5'340	5'245
Selbständigerwerbende	250	260
Nichterwerbstätige	143	117
TOTAL	5'733	5'622

**Ausbezahlte Familienzulagen an Arbeitnehmer
in Mio. CHF**



FLG Familienzulagen in der Landwirtschaft

- Anzahl Landwirte
- Ausbezahlte Familienzulagen an Landwirte in CHF
- Anzahl Arbeitnehmer in der Landwirtschaft
- Ausbezahlte Familien- und Haushaltszulagen an Arbeitnehmer in CHF

	2025	2024
Anzahl Landwirte	115	116
Ausbezahlte Familienzulagen an Landwirte in CHF	654'645	627'688
Anzahl Arbeitnehmer in der Landwirtschaft	44	43
Ausbezahlte Familien- und Haushaltszulagen an Arbeitnehmer in CHF	188'560	172'792

IPV Individuelle Prämienverbilligung



Ausbezahlte Leistungen nach Kategorien in Mio. CHF

Ordentliche Prämienverbilligungsbeiträge

Prämienverbilligung an Ergänzungsleistungsbezüger

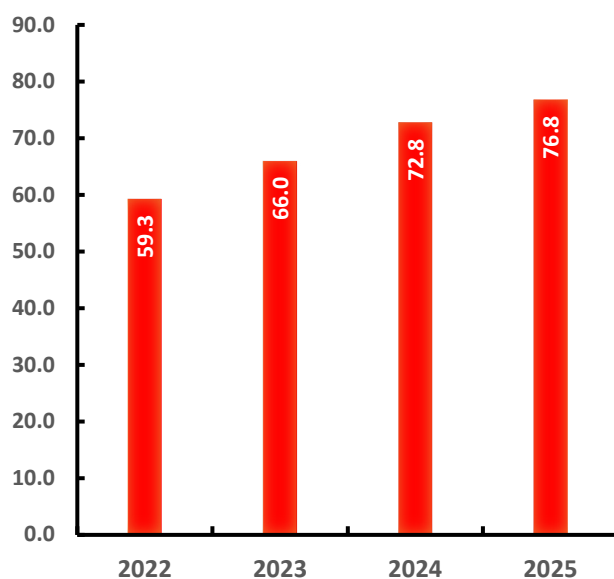
Prämienverbilligung an Sozialhilfebezüger

Zahlungen an die Krankenversicherungen für Verlustscheine

TOTAL

	2025	2024
Ordentliche Prämienverbilligungsbeiträge	44.5	42.8
Prämienverbilligung an Ergänzungsleistungsbezüger	21.4	20.3
Prämienverbilligung an Sozialhilfebezüger	8.3	7.3
Zahlungen an die Krankenversicherungen für Verlustscheine	2.6	2.4
TOTAL	76.8	72.8

Ausbezahlte Prämienverbilligungen in Mio. CHF



ALK Arbeitslosenkasse



Anzahl direkte und indirekte Leistungen

Arbeitslosentaggelder

Insolvenzentschädigung (Betriebe)

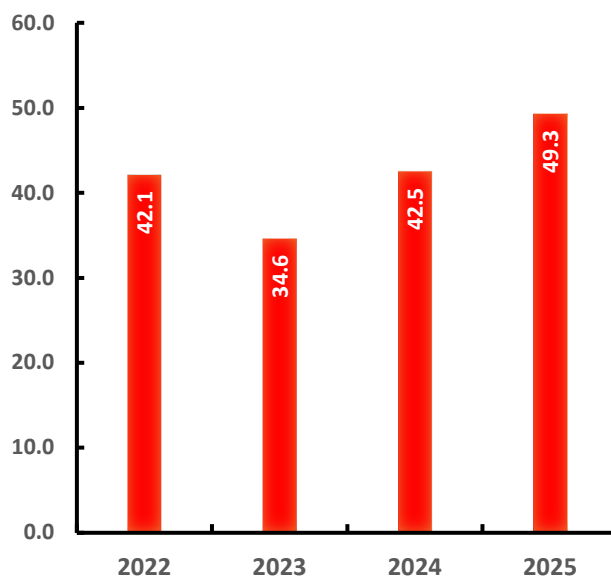
Kurzarbeitsentschädigung (Betriebe)

Schlechtwetterentschädigung (Betriebe)

Arbeitsmarktliche Massnahmen

	2025	2024
Arbeitslosentaggelder	2'438	2'185
Insolvenzentschädigung (Betriebe)	12	15
Kurzarbeitsentschädigung (Betriebe)	6	10
Schlechtwetterentschädigung (Betriebe)	1	1
Arbeitsmarktliche Massnahmen	1'401	1'287

Ausbezahlte Leistungen der Arbeitslosenkasse in Mio. CHF







Beiträge



Beiträge in Mio. CHF

	2025	2024
AHV / IV / EO	207.8	202.9
Arbeitslosenversicherung	34.4	32.6
Arbeitgeberbeiträge Familienausgleichskasse	23.4	22.4
Arbeitgeber/-nehmerbeiträge Sozialfonds	3.7	3.4
TOTAL	269.3	261.3



Anzahl Beitragsbezugs- und Inkassoverfahren

	2025	2024
Aufschubbewilligungen	666	641
Betreibungsbegehren	843	980
Fortsetzungsbegehren	424	426
Verwertungsbegehren	23	10
Verlustscheine	106	136



Arbeitgeberkontrollen

	2025	2024
Durchgeführte Arbeitgeberkontrollen durch RSA	101	175
Durchgeführte Arbeitgeberkontrollen durch SUVA	95	79
TOTAL	196	254
Anzahl Beanstandungen aus den Arbeitgeberkontrollen	108	89
Beitragsnachzahlungen in CHF	426'926	126'099
Beitragsrückzahlungen in CHF	110'712	52'958

Jahresrechnungen

AHV Ausgleichskasse



Bilanz in CHF per 31.12.

Aktiven

Geldguthaben

Debitoren

Verwaltungsliegenschaft

Infrastruktur

Stammkapital Informatikgesellschaft

TOTAL

Passiven

Kreditoren

Rückstellungen

Reserven

Gewinnvortrag auf neue Rechnung

TOTAL

2025

2024

12'557'077

12'305'849

4'182'764

4'027'950

1

1

56'516

84'773

25'201

25'201

16'821'558

16'443'773

448'121

649'213

1'472'678

1'573'604

14'220'956

13'447'057

679'803

773'899

16'821'558

16'443'773



Verwaltungskostenrechnung in CHF

Einnahmen

Verwaltungskostenbeiträge der Mitglieder	3'250'896	3'193'938
Mahngebühren / Bussen / Zinsen	339'288	224'347
Kostenvergütungen vom Bund	1'390'529	1'404'328
Kostenvergütungen für übertragene Aufgaben	4'525'905	4'325'878
Verschiedene Einnahmen	174'950	147'897
Liegenschaftsertrag	417'040	417'040
Ausgabenüberschuss	0	0

TOTAL

10'098'609
9'713'428

Ausgaben

Personal	5'974'621	5'998'241
Betriebskosten	912'829	968'110
Informatik	2'436'512	1'860'870
Liegenschaftsaufwand	94'844	112'307
Einnahmenüberschuss	679'803	773'899

TOTAL

10'098'609
9'713'428



Betriebs- und Verwaltungskostenrechnung in CHF

Einnahmen

	2025	2024
Beiträge der Arbeitgeber	23'365'051	22'371'352
Beiträge der Selbständigerwerbenden	1'474'218	1'504'450
Beiträge des Kantons an Nichterwerbstätige	1'077'526	768'601
Beiträge des Kantons an Differenzzulagen Landwirtschaft	58'024	0
Leistungen aus Lastenausgleichsfonds	1'566'938	1'276'098
Abschreibungen / Wertberichtigungen	80'439	68'952
Rückerstattungen	784'172	800'293
Verschiedene Einnahmen	5'593	1'137
Ausgabenüberschuss	0	1'438'349
TOTAL	28'411'960	28'229'231

Ausgaben

Familienzulagen an Arbeitnehmende	24'482'403	24'037'475
Familienzulagen an Selbständigerwerbende	1'305'544	1'263'212
Familienzulagen an Nichterwerbstätige	994'922	692'675
Differenzzulagen Landwirtschaft	58'024	0
Verwaltungskosten	932'810	857'212
Leistungen aus Lastenausgleichsfonds	0	1'378'657
Einnahmenüberschuss	638'257	0
TOTAL	28'411'960	28'229'231

SF Sozialfonds



Bilanz in CHF per 31.12

Aktiven

Geldguthaben

Debitoren

Stiftungskapital „Stiftung Impuls“

Betriebskapital „Stiftung Impuls“

TOTAL

Passiven

Verrechnungen

Reserven

TOTAL

2025

2024

13'152'500

12'178'810

650'897

665'378

40'000

40'000

360'000

360'000

14'203'398

13'244'187

2'284'170

274'690

11'919'227

12'969'498

14'203'398

13'244'187



Betriebs- und Verwaltungskostenrechnung in CHF

Einnahmen

	2025	2024
Beiträge Arbeitgeber / Arbeitnehmer	3'679'546	3'438'397
Kantonsbeitrag	600'000	530'000
Gemeindebeiträge	600'000	530'000
Abschreibungen / Wertberichtigungen	83'683	85'168
Verschiedene Einnahmen	668	201
Ausgabenüberschuss	1'050'270	977'381
TOTAL	6'014'168	5'561'147

Ausgaben

Anschlussstaggelder	2'273'288	1'722'147
Eingliederungsmassnahmen	371'106	313'404
AVIG-Kostenanteil	2'098'115	2'010'448
Kantonsbeitrag Familienzulagen Landwirtschaft	0	196'241
Erwerbsersatzleistungen für Eltern	400'169	272'229
Verwaltungskosten	871'489	1'046'678
Einnahmenüberschuss	0	0
TOTAL	6'014'168	5'561'147

ALK Arbeitslosenkasse



Bilanz in CHF per 31.12.

Aktiven

Geldguthaben

Debitoren

Forderungen Insolvenz / Art. 29 AVIG

Transitorische Aktiven

TOTAL

Passiven

Kreditoren

Rückstellungen Insolvenz / Art. 29 AVIG

Betriebskapital

TOTAL

2025

2024

2'937'778

2'203'689

949'488

1'070'285

1'684'300

1'571'062

2'067

7'460

5'573'633

4'852'497

30'088

168'668

1'739'323

1'649'070

3'804'223

3'034'760

5'573'633

4'852'497



Betriebs- und Verwaltungskostenrechnung in CHF

Einnahmen

Vorschüsse vom Bund	48'500'000	41'000'000
Sozialversicherungsbeiträge	3'125'136	2'725'477
Verschiedene Einnahmen	37'476	196'213
Ausgabenüberschuss	2'765'651	0

TOTAL

54'428'262
43'921'690

Ausgaben

Arbeitslosenentschädigung	40'723'081	35'446'397
Kurzarbeitsentschädigung	2'320'320	880'343
Schlechtwetterentschädigung	17'008	12'804
Insolvenzentschädigung	440'361	394'534
Arbeitsmarktliche Massnahmen	5'795'629	5'723'782
Verwaltungskosten	1'572'291	1'380'227
Verschiedene Ausgaben	24'459	24'250
Einnahmenüberschuss	3'535'113	59'352

TOTAL

54'428'262
43'921'690

Rechnungsverkehr

mit der Zentralen Ausgleichsstelle (ZAS)



Bilanz in CHF per 31.12.

Aktiven

Geldmittel (Bundesmittel)

Debitoren Beitragspflichtige

Debitoren Rückerstattungsforderungen

TOTAL

Passiven

Kontokorrent Zentrale Ausgleichsstelle (ZAS)

Verrechnungen

TOTAL

2025

2024

4'972'337

7'087'176

22'480'872

19'462'873

130'624

151'727

27'583'833

26'701'777

24'452'943

23'552'503

3'130'890

3'149'273

27'583'833

26'701'777



Betriebsrechnung in CHF

Einnahmen

	2025	2024
AHV / IV / EO Beiträge	207'813'553	202'893'936
Zinsen auf Beiträge	179'550	909'068
Beiträge Familienzulagen Landwirtschaft	162'130	166'219
Beiträge Arbeitslosenversicherung	34'407'114	32'633'694
Ausgleich zu Lasten ZAS	136'066'772	124'696'609
TOTAL	378'629'119	361'299'525

Ausgaben

AHV-Geldleistungen	311'020'212	296'722'696
IV-Geldleistungen	53'017'288	49'275'703
IV-Durchführungskosten	6'067'218	5'894'929
Erwerbsersatzordnung (EO)	7'486'436	7'295'471
Familienzulagen Landwirtschaft	843'205	800'480
Rückverteilung CO2-Abgabe	-623	1'136'862
Entschädigungen COVID-19	-505	42'937
Überbrückungsleistungen	195'888	130'448
TOTAL	378'629'119	361'299'525

Rechtspflege



Einsprachen / Einwände

	2025	2024
Beiträge	19	17
Schadenersatz nach Art. 52 AHVG	3	1
Leistungen AHV	1	4
Leistungen IV (Einwände)	138	122
Ergänzungsleistungen	78	102
Überbrückungsleistungen	1	1
Arbeitslosenversicherung	101	87
Krankenversicherung (IPV und Obligatorium)	43	38
Erwerbsersatzordnung	1	1
Familienzulagen Landwirtschaft	0	0
Kantonale Familien- und Sozialzulagen	8	6
TOTAL	393	379

Weiterzug an kantonale Instanz

	2025	2024
Beiträge	2	1
Schadenersatz nach Art. 52 AHVG	1	0
Leistungen AHV	1	0
Leistungen IV	28	32
Ergänzungsleistungen	10	7
Überbrückungsleistungen	0	0
Arbeitslosenversicherung	7	7
Krankenversicherung (IPV und Obligatorium)	2	3
Erwerbsersatzordnung	1	0
Familienzulagen Landwirtschaft	0	0
Kantonale Familien- und Sozialzulagen	0	0
TOTAL	52	50

**Weiterzug an Bundesgericht**

	2025	2024
Beiträge	0	0
Schadenersatz nach Art. 52 AHVG	2	0
Leistungen AHV	0	0
Leistungen IV	1	4
Ergänzungsleistungen	1	0
Überbrückungsleistungen	0	0
Arbeitslosenversicherung	4	0
Krankenversicherung (IPV und Obligatorium)	0	0
Erwerbsersatzordnung	0	0
Familienzulagen Landwirtschaft	0	0
Kantonale Familien- und Sozialzulagen	0	0
TOTAL	8	4

Revisionen

Die PwC AG und die KPMG AG führten die Revisionen durch für:

- AHV-Ausgleichskasse
- IV-Stelle (Buchhaltung)
- Arbeitslosenkasse (Buchhaltung)
- Kantonale Familienausgleichskasse
- Kantonaler Sozialfonds
- Individuelle Prämienverbilligung

Die Revisionsberichte wurden dem zuständigen Regierungsrat, dem Bundesamt für Sozialversicherungen (BSV), dem Bundesamt für Gesundheit (BAG) sowie dem Staatssekretariat für Wirtschaft SECO (Arbeitslosenkasse) zugestellt.

Das Bundesamt für Sozialversicherungen führte die Revision durch für:

- IV-Stelle (materielle Prüfung)

Qualitätsmanagement:

Die Redguard AG führte das Audit der Informationssicherheit nach ISO 27001 durch.

Die Geschäftsprozesse des SVA sind nach ISO 9001:2015 zertifiziert. Das Re-zertifizierungsaudit führte die Schweizerische Vereinigung für Qualitäts- und Management-Systeme (SQS) durch.

Das SECO führte eine Revision des von der ALV vorgegebenen IKS in der Arbeitslosenkasse durch.



Impressum

Gestaltung: Marc Bechtold

Fotos: Daniel Schär, Ralph Brambrink

Titelbild: Munot Schaffhausen



SVA Schaffhausen
Oberstadt 9
8200 Schaffhausen
052 632 61 11
www.svash.ch

Öffnungszeiten
Montag bis Freitag
08.30 – 12.00 Uhr
13.30 – 16.30 Uhr